

Памятка для родителей ***«Коронавирус! Как не заразиться!?!»***

Коронавирусная инфекция - потенциально тяжёлая острая респираторная инфекция, вызываемая коронавирусом SARS-CoV-2. Представляет собой опасное заболевание, которое может протекать как в форме острой респираторной вирусной инфекции лёгкого течения, так и в тяжёлой форме, специфические осложнения которой могут включать вирусную пневмонию, влекущую за собой острый респираторный дистресс-синдром или дыхательную недостаточность с риском смерти.

Как же распознать эту, совершенно незнакомую нам инфекцию???

- ***Внезапность.*** Это главное отличие от ОРВИ, при котором заболевание развивается постепенно. Еще 5 минут назад человек нормально себя чувствовал, вдруг у него высокая температура.
- ***Температура выше 38°.*** Повышение температуры тела может быть в пределах 38–39,5 °С. Такие показатели говорят о вирусе гриппа в организме. При обычном ОРВИ температура, как правило, до 38°С.
- ***Сухой и навязчивый кашель.*** Зафиксирован в 80% всех больных. Он может быть несильный, но утомительный. Человек никак не может откашляться. Во время ОРВИ кашель или влажный, или его нет вообще. Иногда он появляется на 2–3-й день болезни.
- ***Одышка, боль в груди, тахикардия.*** На начальных этапах заболевания этих симптомов нет вообще.
- ***Слабость, утомляемость, усталость.*** При ОРВИ эти симптомы тоже есть, но не такие сильные, как у больных гриппом с вирусом типа 2019 nCoV. Слабость настолько сильная, что человек не может поднять руку и сделать шаг.

Осложнения

- Пневмония
- Бронхит
- Синусит
- Энцефалит, менингит
- Осложнения беременности, развитие патологии плода
- Обострение хронических заболеваний

Лечение заболевания проводится под контролем врача, который только после осмотра пациента назначает схему лечения и дает другие рекомендации. Заболевший должен соблюдать постельный режим, полноценно питаться и пить больше жидкости.

Для кого наиболее опасна встреча с вирусом?

Особо тяжело переносят инфекцию пожилые люди, для этой возрастной группы очень опасны осложнения, которые могут развиваться во время заболевания. Для пожилых людей, также, как и для людей с хроническими заболеваниями, вирус опасен по причине ослабленной иммунной системы.

Дети подвержены инфицированию вирусами, затрагивающими органы дыхания, как и взрослые, коронавирусная инфекция не является исключением.

Отмечается, что молодой организм лучше переносит воздействие коронавируса, избегая возможных последствий.



Как защитить пожилых людей?

Главная задача - изолировать их от мест скопления людей:

1. Если есть возможность — отправьте своих близких на дачу.
2. Запаситесь лекарствами, которые ваши близкие принимают постоянно (от давления, диабета и так далее), чтобы предотвратить их походы в аптеку.
3. Организуйте доставку еды и других необходимых вещей домой.
4. При необходимости посещения общественных мест - вызывайте такси или пользуйтесь личным транспортом.
5. В случае появления симптомов недомогания - обязательно вызывайте скорую (103 с мобильного). У пожилых вирусные заболевания часто проходят без температуры и в более смазанной форме, поэтому даже на слабые симптомы ОРВИ старайтесь реагировать оперативно.



ОРВИ, грипп или коронавирус

Каким образом происходит заражение?

Инфекция передается от больного человека здоровому через мельчайшие капельки слюны или слизи, которые выделяются во время чихания, кашля разговора. Возможна и контактная передача.

Симптомы

В зависимости от конкретного вида возбудителя симптомы могут значительно различаться, как по степени выраженности, так и по вариантам сочетания.

- Повышение температуры
- Озноб, общее недомогание, слабость головная боль, боли в мышцах
- Снижение аппетита, возможны тошнота и рвота
- Конъюнктивит (возможно)
- Понос (возможно)

В среднем, болезнь длится около 5 дней. Если температура держится дольше, возможно, возникли осложнения.

Антибиотики

Антибиотики не способны справиться с вирусом, кроме того, они неблагоприятно влияют на нормальную микрофлору. Антибиотики назначает только врач, только в случае развития осложнений, вызванных присоединением бактериальной инфекции. Принимать антибактериальные препараты в качестве профилактики развития осложнений- опасно и бесполезно.

Заболевший человек должен оставаться дома и не создавать угрозу заражения окружающих.

Универсальные меры профилактики

- Часто и тщательно мойте руки
- Избегайте контактов с кашляющими людьми
- Придерживайтесь здорового образа жизни
- Пейте больше жидкости
- Регулярно проветривайте и увлажняйте воздух в помещении
- Реже бывайте в людных местах
- Используйте маску при необходимости
- Избегайте объятий, поцелуев и рукопожатий при встречах
- Не трогайте лицо, глаза, нос немытыми руками





ОРВИ, грипп или коронавирус

Как правильно носить медицинскую маску?

Аккуратно закройте нос и рот маской и закрепите её, чтобы уменьшить зазор между лицом и маской.

Не прикасайтесь к маске во время использования. После прикосновения к использованной маске, например, чтобы снять её, вымойте руки.

После того, как маска станет влажной или загрязнённой, наденьте новую чистую и сухую маску.

Не используйте повторно одноразовые маски. Их следует выбрасывать после каждого использования и утилизировать сразу после снятия.



Что можно сделать дома?

Расскажите детям о профилактике коронавируса.

Объясните детям, как распространяются микробы, и почему важна хорошая гигиена рук и лица.

Убедитесь, что у каждого в семье есть своё полотенце, напомните, что нельзя делиться зубными щётками и другими предметами личной гигиены.

Часто проветривайте помещение.



ОРВИ, грипп или коронавирус

Что такое коронавирусы?

Коронавирусы — это семейство вирусов, которые преимущественно поражают животных, но в некоторых случаях могут передаваться человеку. Обычно заболевания, вызванные коронавирусами, протекают в лёгкой форме, не вызывая тяжёлой симптоматики. Однако, бывают и тяжёлые формы, такие как ближневосточный респираторный синдром (Mers) и тяжёлый острый респираторный синдром (Sars).

Каковы симптомы заболевания, вызванного новым коронавирусом?

- Чувство усталости
- Затруднённое дыхание
- Высокая температура
- Кашель и / или боль в горле

Симптомы во многом сходны со многими респираторными заболеваниями, часто имитируют обычную простуду, могут походить на грипп.



Если у вас есть аналогичные симптомы, подумайте о следующем:

Вы посещали в последние две недели в зоны повышенного риска (Китай и прилегающие регионы)?

Вы были в контакте с кем-то, кто посещал в последние две недели в зоны повышенного риска (Китай и прилегающие регионы)?

Если ответ на эти вопросы положителен — к симптомам следует относиться максимально внимательно.

Как передаётся коронавирус?

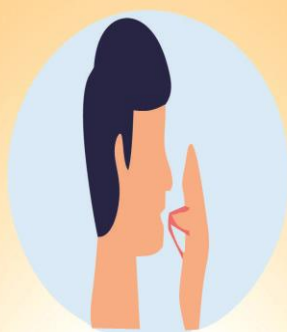
Как и другие респираторные вирусы, коронавирус распространяется через капли, которые образуются, когда инфицированный человек кашляет или чихает. Кроме того, он может распространяться, когда кто-то касается любой загрязнённой поверхности, например дверной ручки. Люди заражаются, когда они касаются загрязнёнными руками рта, носа или глаз.

Изначально, вспышка произошла от животных, предположительно, источником стал рынок морепродуктов в Ухани, где шла активная торговля не только рыбой, но и такими животными, как сурки, змеи и летучие мыши.

COVID-19

ПРАВИЛА ПРОФИЛАКТИКИ НОВОЙ КОРОНАВИРУСНОЙ ИНФЕКЦИИ

ЗАЩИТИ СЕБЯ



Закрывайте рот и нос при чихании и кашле



Антисептиками и мылом с водой обрабатывайте руки и поверхности



Щеки, рот и нос закрывайте медицинской маской



Избегайте людных мест и контактов с больными людьми



Только врач может поставить диагноз - вызовите врача, если заболели

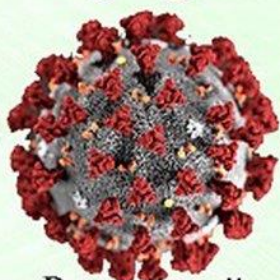


Используйте индивидуальные средства личной гигиены



ОРВИ, грипп или коронавирус

**Коронавирус 2019 nCoV — поможет маска!
Рекомендации медиков.**



В условиях сложившейся ситуации в отношении увеличения потенциального риска завоза и распространения на территории Российской Федерации нового коронавируса 2019 — nCoV, напоминаем о целесообразности использования одноразовой медицинской маски в качестве эффективной меры профилактики заражения и распространения инфекции.

Коронавирус 2019 — nCoV передаётся от человека к человеку при близком контакте, через микрокапли респираторных выделений, которые образуются, когда инфицированные люди говорят, чихают или кашляют.

Также, заражение может происходить в результате непосредственного или косвенного контакта здорового человека с респираторными выделениями инфицированного.

Использование одноразовой медицинской маски снижает риск или предотвращает попадание в организм здорового человека капель респираторных выделений, которые могут содержать вирусы, через нос и рот.

Надевайте маску, когда ухаживаете за членом семьи с симптомами вирусного респираторного заболевания.

Если вы больны, или у вас симптомы вирусного респираторного заболевания, наденьте маску перед тем, как приближаться к другим людям. Если у вас симптомы вирусного респираторного заболевания и вам необходимо обратиться к врачу, заблаговременно наденьте маску, чтобы защитить окружающих в зоне ожидания. Носите маску, когда находитесь в людных местах.

Используйте маску однократно, повторное использование маски недопустимо. Меняйте маску каждые 2-3 часа или чаще. Если маска увлажнилась, её следует заменить на новую. После использования маски, выбросьте её и вымойте руки.



Будьте здоровы!

“Я - воспитатель” <https://vk.com/yavosp>

CORONAVIRUS

КОРОНАВИРУСНАЯ ИНФЕКЦИЯ – ОСТРОЕ ВИРУСНОЕ ЗАБОЛЕВАНИЕ С ПРЕИМУЩЕСТВЕННЫМ ПОРАЖЕНИЕМ ВЕРХНИХ ДЫХАТЕЛЬНЫХ ПУТЕЙ. ПУТИ ПЕРЕДАЧИ: ВОЗДУШНО-КАПЕЛЬНЫЙ (ВЫДЕЛЕНИЕ ВИРУСА ПРИ КАШЛЕ, ЧИХАНИИ, РАЗГОВОРЕ), ВОЗДУШНО-ПЫЛЕВОЙ, КОНТАКТНЫЙ.

ПУТИ ПЕРЕДАЧИ

ВОЗДУШНО-КАПЕЛЬНЫЙ (ВЫДЕЛЕНИЕ ВИРУСА ПРИ КАШЛЕ, ЧИХАНИИ, РАЗГОВОРЕ), ВОЗДУШНО-ПЫЛЕВОЙ, КОНТАКТНЫЙ

ФАКТОРЫ ПЕРЕДАЧИ

ВОЗДУХ, ПИЩЕВЫЕ ПРОДУКТЫ, ПРЕДМЕТЫ ОБИХОДА

ИНКУБАЦИОННЫЙ ПЕРИОД

ОТ 2 ДО 14 СУТОК, ЧАЩЕ 2-7 СУТОК

САМОЕ ВАЖНОЕ, ЧТО МОЖНО СДЕЛАТЬ, ЧТОБЫ ЗАЩИТИТЬ СЕБЯ, – ЭТО ПОДДЕРЖИВАТЬ ЧИСТОТУ РУК И ПОВЕРХНОСТЕЙ. ДЕРЖИТЕ РУКИ В ЧИСТОТЕ, ЧАСТО МОЙТЕ ИХ ВОДОЙ С МЫЛОМ ИЛИ ИСПОЛЬЗУЙТЕ ДЕЗИНФИЦИРУЮЩЕЕ СРЕДСТВО. ТАКЖЕ СТИРАЙТЕСЬ НЕ КАСАТЬСЯ РТА, НОСА ИЛИ ГЛАЗ НЕМЫТЫМИ РУКАМИ.



ОСНОВНЫЕ СИМПТОМЫ

ПОВЫШЕНИЕ ТЕМПЕРАТУРЫ ТЕЛА В > 90 % СЛУЧАЕВ

КАШЕЛЬ (СУХОЙ ИЛИ С НЕБОЛЬШИМ КОЛИЧЕСТВОМ МОКРОТЫ) В 80 % СЛУЧАЕВ

ОЩУЩЕНИЕ СДАВЛЕННОСТИ В ГРУДНОЙ КЛЕТКЕ В > 20 % СЛУЧАЕВ

ОДЫШКА В 15 % СЛУЧАЯХ

ЕСЛИ ВЫ ПОЧУВСТВОВАЛИ НА СЕБЕ ЭТИ СИМПТОМЫ, ТО НУЖНО ОБРАТИТЬСЯ К ВРАЧУ. САМОЛЕЧЕНИЕ МОЖЕТ ПРИВЕСТИ К ВОЗНИКНОВЕНИЮ ОСЛОЖНЕНИЙ, ТАКИХ КАК ОТИТ, СЕПСИС, БРОНХИТ, СИНУСИТ, ПНЕВМОНИЯ И МИОКАРДИТ.

СИМПТОМЫ



ВИРУС ПЕРЕДАЕТСЯ



ЧТО ДЕЛАТЬ, ЕСЛИ...



КАК НЕ ДОПУСТИТЬ



ОСЛОЖНЕНИЯ

